

СТАТЬЯ БАЗЫ ЗНАНИЙ

Display Azure DevOps Query Results on SharePoint Site



Отказ от ответственности

Для целей настоящего Заявления об отказе от ответственности:

- **Компания** (именуемая в данном Отказе от ответственности "Компания", "Мы", "Нас" или "Наш") относится к Vitextra SIA, LV-1009 Riga, Matise iela 61 - 25.
- **Документ** ссылается на статью Базы знаний.
- **Вы** означает физическое лицо, получающее доступ к Документу, или компанию, или другое юридическое лицо, от имени которого такое физическое лицо получает доступ к Документу или использует его, в зависимости от обстоятельств.
- **Веб-сайт** относится к Vitextra, доступному с <https://vitextra.com>

Отказ от ответственности

Информация, содержащаяся в Документе, предназначена только для общих информационных целей.

Компания не несет ответственности за ошибки или упущения в содержании Документа.

Ни в коем случае Компания не несет ответственности за какие-либо особые, прямые, косвенные, логически вытекающие или случайные убытки или любой ущерб вообще, будь то в результате действия договора, халатности или других правонарушений, возникающих в результате или в связи с использованием содержания Документа. Компания оставляет за собой право вносить дополнения, удаления или модификации в содержание Документа в любое время без предварительного уведомления.

Отказ от ответственности за ошибки и упущения

Информация, представленная в Документе, предназначена только для общего руководства по вопросам, представляющим интерес. Таким образом, ошибки могут возникать, даже если Компания принимает все меры предосторожности для обеспечения актуальности и точности содержания Документа. Кроме того, учитывая меняющийся характер законов, правил и подзаконных актов, могут возникнуть задержки, упущения или неточности в информации, содержащейся в Документе.

Компания не несет ответственности за какие-либо ошибки или упущения, а также за результаты, полученные в результате использования этой информации.

Отказ от добросовестного использования

Компания может использовать защищенные авторским правом материалы, которые владелец авторских прав явно не разрешил. Компания делает такие материалы доступными для критики, комментариев, новостных репортажей, преподавания, стипендий или исследований.

Компания считает, что это представляет собой "добросовестное использование" любого такого защищенного авторским правом материала, как это предусмотрено в разделе 107 закона США об авторском праве.

Если Вы хотите использовать защищенные авторским правом материалы из Документа в своих собственных целях, выходящих за рамки добросовестного использования, Вы должны получить разрешение от владельца авторских прав.

Отказ от ответственности "Используйте на Свой Страх и Риск"

Вся информация в Документе предоставляется "как есть", без каких-либо гарантий полноты, точности, своевременности или результатов, полученных в результате использования этой информации, и без каких-либо гарантий, явных или подразумеваемых, включая, но не ограничиваясь гарантиями производительности, товарной пригодности и пригодности для конкретной цели.

Компания не несет ответственности перед Вами или кем-либо еще за любое принятое решение или действие, основанное на информации, предоставленной Сервисом, или за любые косвенные, особые или аналогичные убытки, даже если она предупреждена о возможности таких убытков.

Свяжитесь с Нами

Если у вас есть какие-либо вопросы по поводу этого заявления об отказе от ответственности, Вы можете связаться с нами по электронной почте: support@vitextra.com .

Оглавление

| | |
|--|----|
| Введение | 4 |
| Веб-часть Azure DevOps Query Viewer | 4 |
| Предусловие | 4 |
| 1. Одобренный доступ к API для решения SharePoint | 4 |
| 2. Доступ к организации Azure DevOps | 5 |
| 3. Необходимые разрешения для чтения информации о проектах и запросах | 6 |
| Добавление веб-части | 6 |
| Конфигурация веб-части | 8 |
| Источник данных | 8 |
| Поддерживаемые типы запросов | 9 |
| Параметры отображения | 9 |
| Внешний вид | 10 |
| Результат | 10 |
| Заключение | 11 |
| Термины | 12 |

Введение

В сегодняшней быстро меняющейся среде разработки бесшовная интеграция между инструментами имеет решающее значение для поддержания производительности и эффективности. Одной из мощных комбинаций является SharePoint Online и **Azure DevOps**. Интегрируя эти две платформы, команды могут использовать совместные функции SharePoint, получая при этом доступ к данным в реальном времени из Azure DevOps.

В этой статье описывается процесс установки и настройки [веб-части Azure DevOps Query Viewer](#) in **SharePoint Online**, которая отображает результаты Azure DevOps Query.

Независимо от того, являетесь ли вы разработчиком, стремящимся оптимизировать свой рабочий процесс, или администратором, стремящимся расширить возможности управления проектами своей команды, это пошаговое руководство поможет вам настроить и настроить веб-часть в соответствии с вашими конкретными потребностями.

Веб-часть Azure DevOps Query Viewer

Веб-часть Azure DevOps Query стала ценным дополнением к решению My Tasks начиная с версии 6.x и выше.

Примечание

Чтобы использовать эту веб-часть, убедитесь, что ваше решение My Tasks обновлено до последней версии. Подробные инструкции по обновлению решения см. в статье, доступной [здесь](#).

Предусловие

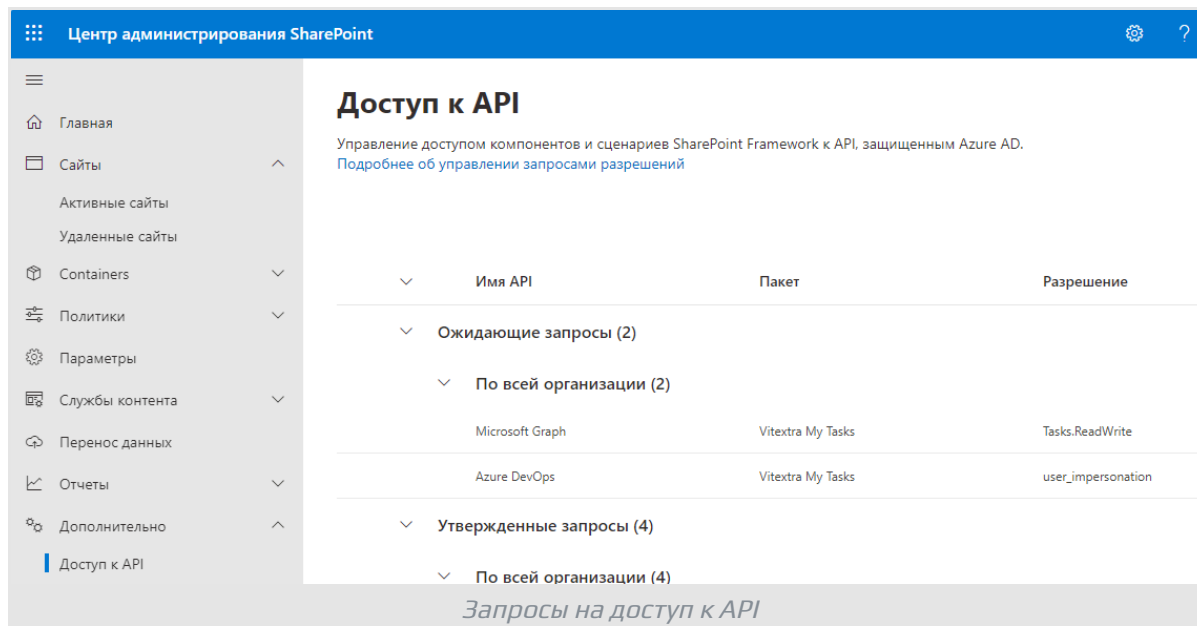
Прежде чем приступить к установке и настройке веб-части для отображения результатов запроса Azure DevOps на сайте SharePoint Online, убедитесь, что выполнены следующие предварительные условия:

1. Одобренный доступ к API для решения SharePoint

Убедитесь, что ваша среда SharePoint Online имеет необходимый одобренный доступ к API. Это включает в себя регистрацию вашего решения SharePoint с помощью **Entra ID** и предоставление ему требуемых разрешений для взаимодействия с Azure DevOps **REST APIs**.

Этот шаг имеет решающее значение для того, чтобы веб-часть могла

извлекать и отображать данные из Azure DevOps.



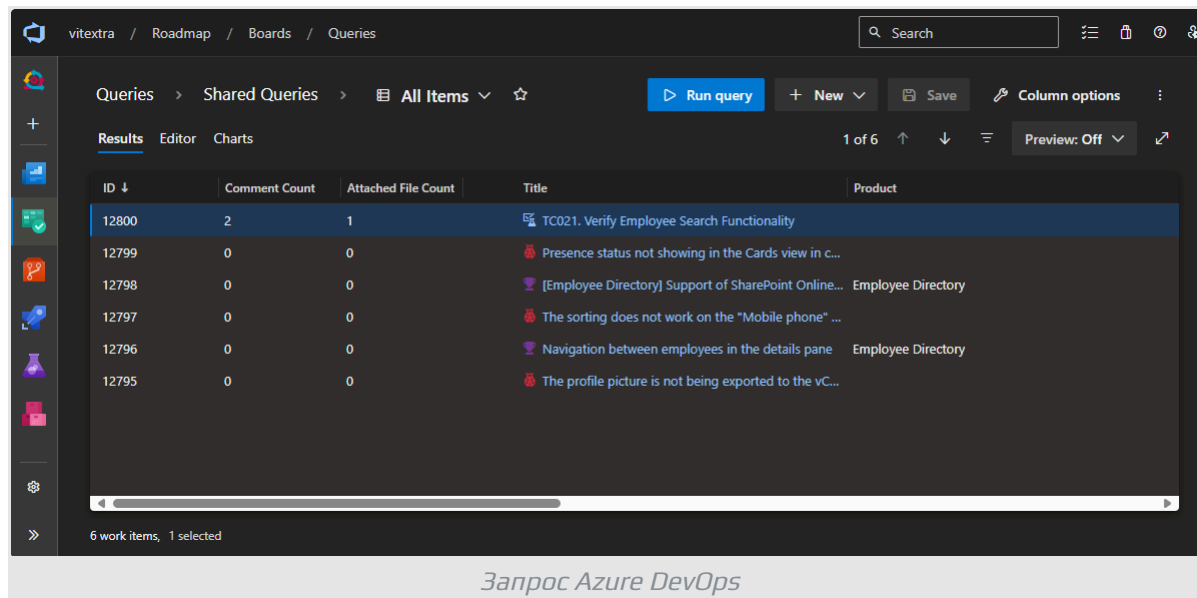
Подсказка

Подробные инструкции по процессу установки см. в статье [Установка приложения Vitextra в SharePoint Online](#).

2. Доступ к организации Azure DevOps

У вас должен быть доступ к организации Azure DevOps, которая будет служить источником данных для веб-части. Это включает наличие активной учетной записи Azure DevOps и членство в организации, где хранятся запросы.

Без этого доступа веб-часть не сможет получить необходимые данные.



Примечание

Решение My Tasks, работающее в SharePoint Online или Azure DevOps, выполняет вызов API и других служб от имени текущего пользователя.

3. Необходимые разрешения для чтения информации о проектах и запросах

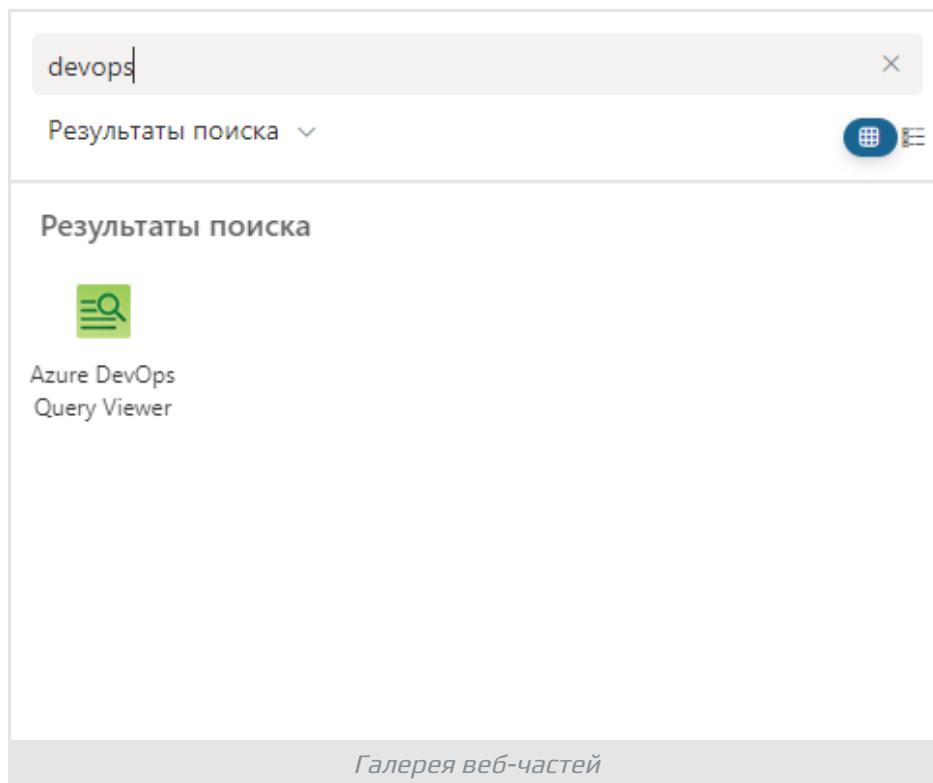
Конечные пользователи, которые будут взаимодействовать с веб-частью, должны иметь соответствующие разрешения в Azure DevOps для чтения информации о проектах и запросах. Обычно это означает наличие как минимум доступа на чтение к проектам и запросам, отображаемым на сайте SharePoint.

Убедитесь, что роли пользователей в Azure DevOps включают эти разрешения, чтобы избежать проблем с доступом во время использования.

Добавление веб-части

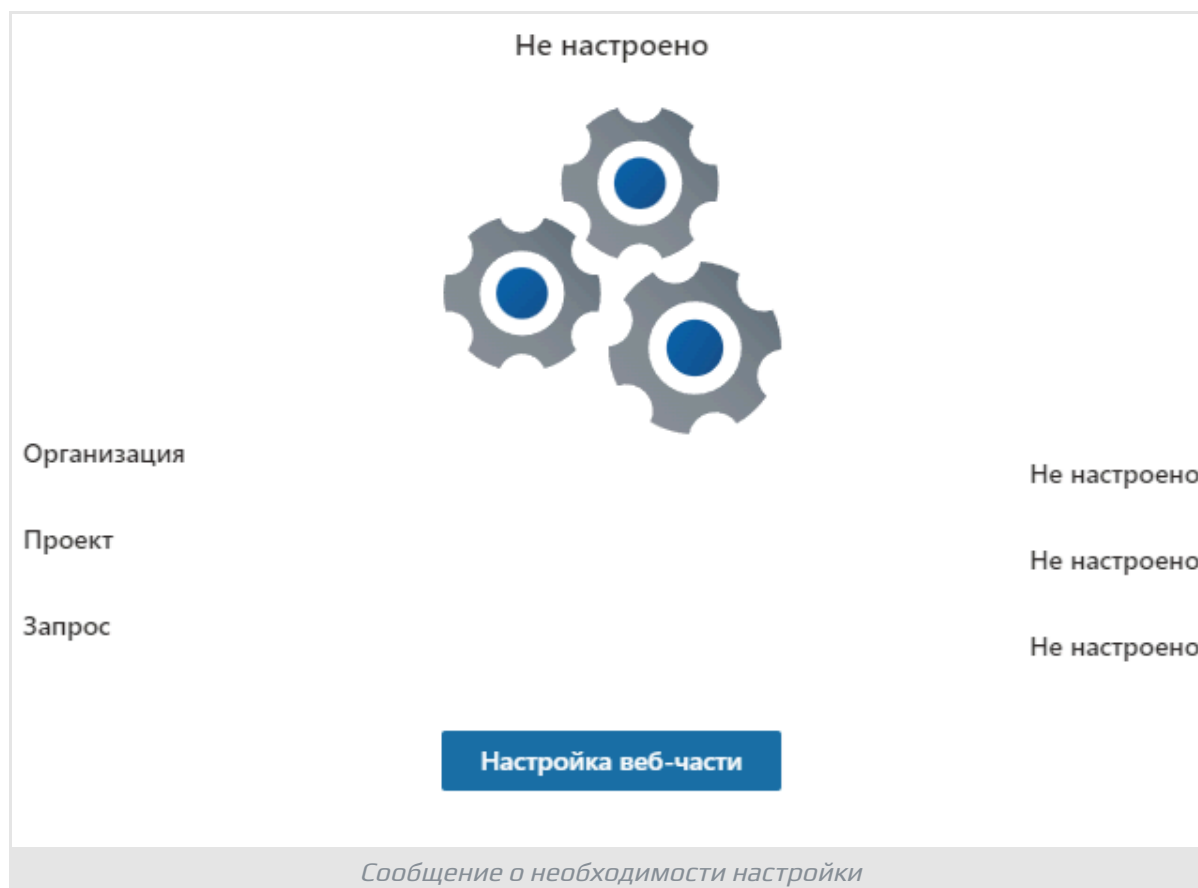
После выполнения всех предварительных условий вы можете приступить к добавлению веб-части Azure DevOps Query на сайт SharePoint Online.

Перейдите на страницу, куда вы хотите добавить веб-часть, и нажмите кнопку «Изменить». Затем нажмите значок +, чтобы добавить новую веб-часть. Появится список **доступных веб-частей**.



В списке веб-частей найдите веб-часть Azure DevOps Query. Выберите ее, чтобы добавить на свою страницу.

После добавления веб-части на страницу вы увидите следующее уведомление о том, что веб-часть не настроена:



Вам потребуется настроить его для отображения желаемых результатов запроса Azure DevOps.

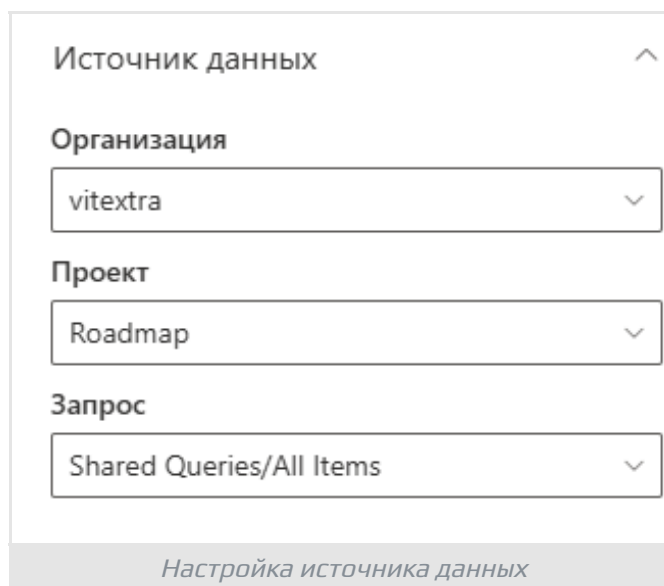
Конфигурация веб-части

Нажмите значок «Изменить веб-часть» (значок карандаша) или кнопку «Настройка веб-части», чтобы открыть панель конфигурации.

Источник данных

На панели конфигурации введите необходимые данные для подключения к вашей организации Azure DevOps. Это включает:

- **Организация** Azure DevOps.
- **Проект**, из которого вы хотите отобразить результаты запроса.
- **Запрос**, который вы хотите отобразить.



Источники данных ^

Организация
vitextra v

Проект
Roadmap v

Запрос
Shared Queries/All Items v

Настройка источника данных

Поддерживаемые типы запросов

Веб-часть Azure DevOps Query в настоящее время поддерживает только неструктурированные запросы. Неструктурированные запросы просты и выводят **рабочие элементы** без какой-либо иерархической структуры. Это означает, что веб-часть может отображать простой список рабочих элементов, соответствующих указанным критериям, но она не поддерживает запросы по дереву или прямым ссылкам, которые включают родительско-дочерние отношения или связанные рабочие элементы.

Предупреждение

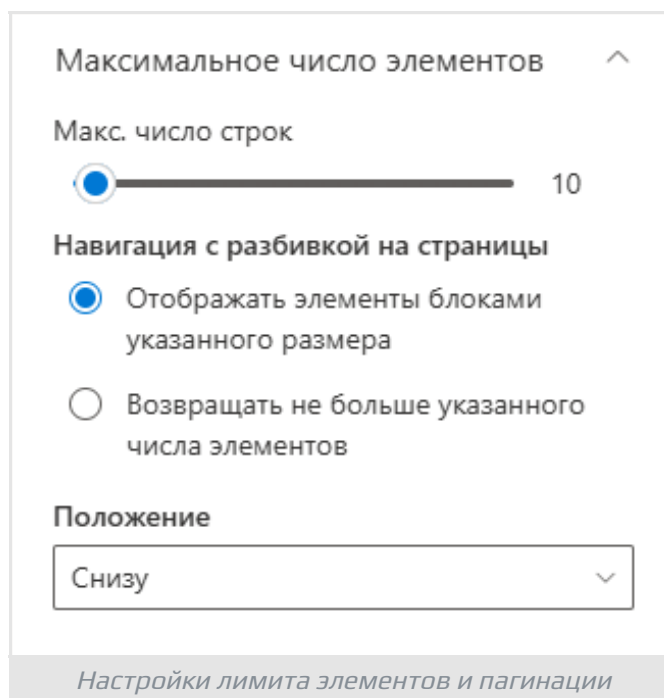
Веб-часть Azure DevOps Query в настоящее время поддерживает только неструктурированные запросы.

Параметры отображения

Используйте ползунок **Макс. число строк**, чтобы выбрать, сколько рабочих элементов вы хотите отображать в каталоге одновременно.

Чтобы включить разбиение на страницы для запроса, выберите **Отображать элементы блоками указанного размера** и выберите положение элемента управления разбиением на страницы (сверху, снизу или и то, и другое).

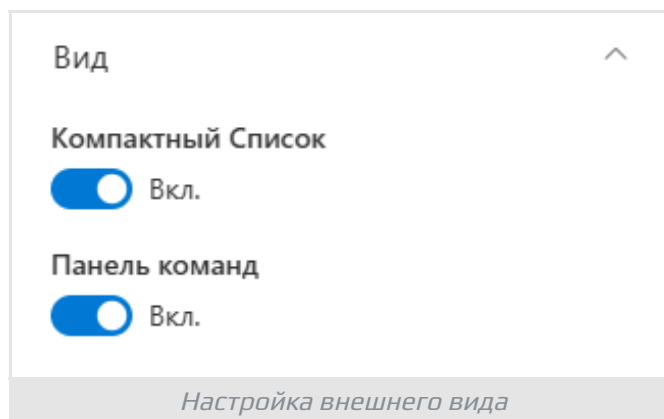
Если вы хотите отключить разбиение на страницы, выберите **Возвращать не больше указанного числа элементов** и укажите желаемое количество.



Внешний вид

Последний раздел предлагает несколько вариантов конфигурации для настройки отображения результатов запроса на вашем сайте SharePoint Online. Вот два ключевых варианта:

- 1 **Компактный Список.** Опция компактного режима позволяет отображать список деталей в более сжатом формате. Это особенно полезно, когда вы хотите разместить больше информации на экране, не требуя от пользователей прокручивать его слишком широко.
- 2 **Панель команд.** Панель команд предоставляет пользователям быстрый доступ к различным действиям и командам, связанным с отображаемыми результатами запроса. Сюда входят такие опции, как обновление данных, экспорт в Excel и многое другое.



Результат

Выполняя шаги, описанные в этом руководстве, вы успешно интегрируете результаты запросы Azure DevOps в свой сайт SharePoint Online. Эта интеграция позволяет вашей команде просматривать данные в реальном времени из Azure DevOps непосредственно в SharePoint, что повышает эффективность совместной работы и управления проектами.

Azure DevOps Query

Обновить

| ID | | | Title | State | Description | Tags |
|-------|---|---|--|--------|----------------------|--------|
| 12796 | | | Navigation between employees in the details | Done | | |
| 12797 | | | The sorting does not work on the "Mobile ph | Done | | |
| 12798 | | | [Employee Directory] Support of SharePoint C | New | | |
| 12799 | | | Presence status not showing in the Cards vie | Done | | |
| 12800 | 2 | 1 | TC021. Verify Employee Search Functionality | Design | Ensure that the e... | Search |

Web part view of Azure DevOps query results

Заключение

Веб-часть Azure DevOps Query позволяет вам получать доступ к данным в реальном времени, отображая актуальные результаты запросов из Azure DevOps, гарантируя, что ваша команда всегда будет иметь самую свежую информацию. Вы можете настроить отображение в соответствии со своими конкретными потребностями, включая параметры для компактного режима и панели команд. Кроме того, она улучшает рабочий процесс, объединяя инструменты управления проектами, уменьшая необходимость переключения между различными платформами.

Эта мощная интеграция не только повышает производительность, но и обеспечивает единое представление задач и хода выполнения проекта, что позволяет вашей команде оставаться в курсе событий и соответствовать целям проекта.

Термины

Azure DevOps

Службы Azure DevOps (ранее Visual Studio Team Services) - это облачный продукт, обеспечивающий контроль версий, управление требованиями, автоматизированные конвейеры для сборок и релизов, а также тестирование.

Entra ID

Microsoft Entra ID - это облачная служба управления идентификацией и доступом, предлагаемая корпорацией Майкрософт. Эта служба позволяет организациям эффективно управлять идентификационными данными своих пользователей и обеспечивать их безопасность, а также доступ к различным ресурсам, как внутренним, так и внешним. Эти ресурсы включают Microsoft 365, платформу Azure и тысячи других приложений типа "программное обеспечение как услуга" (SaaS).

REST API

REST API (Representational State Transfer Application Programming Interface) - это стандартизированный способ обмена данными между приложениями и сервисами через интернет. Он позволяет клиентам запрашивать и обрабатывать данные на сервере с использованием стандартных методов HTTP, таких как GET, POST, PUT и DELETE. REST API широко используется для создания веб-сервисов, которые являются масштабируемыми, гибкими и могут быть доступны различным клиентским приложениям.

SharePoint Online

Облачная платформа в Microsoft 365 для совместной работ, предоставляющая широкий спектр возможностей для хранения, совместного использования и управления цифровой информацией, контентом и знаниями организации.

Галерея веб-частей

Галерея веб-частей SharePoint - это централизованный репозиторий внутри платформы SharePoint, где пользователи могут обнаруживать, получать доступ и управлять различными предварительно созданными компонентами, известными как веб-части, для улучшения функциональности и настройки своих сайтов SharePoint. Здесь представлено разнообразное множество инструментов и виджетов, разработанных как Microsoft, так и сторонними разработчиками, что дает пользователям возможность легко расширять и настраивать свой опыт использования SharePoint для удовлетворения конкретных бизнес-потребностей без необходимости программирования или разработки.

Термины

Рабочий элемент (Azure DevOps)

Рабочий элемент в Azure DevOps — это единица, используемая для отслеживания различных типов работы в проекте, таких как задачи, ошибки, функции и пользовательские истории. Он помогает командам планировать, управлять и контролировать свою работу эффективно, обеспечивая документирование всех аспектов проекта и отслеживание прогресса.